

# Monteringsvejledning

## Carré Hængsel med Topskinne | 1 af 4

### Før montering:

Efter udpakning placer aldrig glasset på et hårdt underlag som beton, fliser m.m.

Stil glasset forsvarligt på fx. træklodser, plastikklodser eller andet. Tjek glasset for stødte hjørner, skaller eller ridser og reklamer straks til forhandler. Kontroller glasset inden montering - efter montering kan der ikke reklameres.

Ved en matteret/ætset overflade skal den ru/matte side altid vende ud (væk fra vandet).

Ved glas behandlet med ClearCover skal den behandlede side vende ind i bruseren - følg etiketten som sidder på glasset.

Montøren skal vurdere væggens beskaffenhed og bruge egnede rawplugs.

Rawplugs og monteringskruer medfølger ikke.

### Montering:

Top-skinne er lavet af aluminium og kan skæres med en metaklinge.

**Pas på ikke at ridse skinnen ved montering.**

Totalhøjden til oversiden af topskinne er angivet på følgesedlen eller på tilsendte tegning.

Ellers kan oversiden af topskinnen beregnes ud fra nedenstående mål.

Dørens mål: Plus 4,6 cm

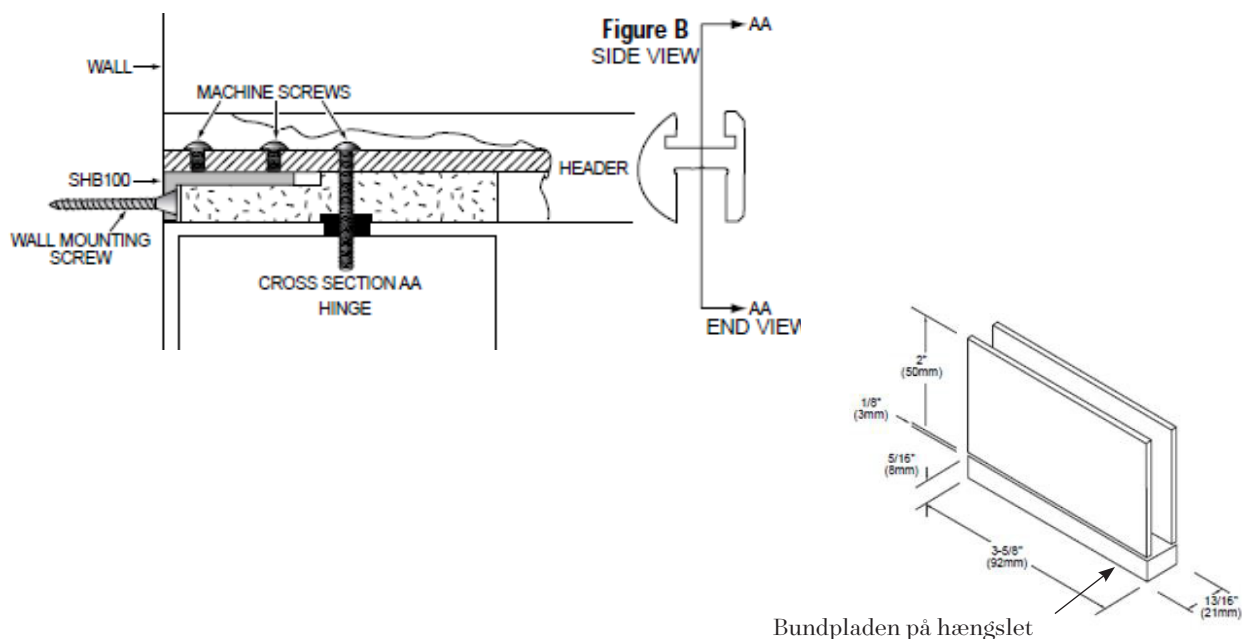
Væggens mål: Plus 2,8 cm

Tjek altid at målene passer - der kan være ændret i din løsning i forhold til standardmålene.

Ved montering af Carré hængsler og topskinne skal du altid tage udgangspunkt i midten af topskinnen og midten af u-profil til glasvæg.

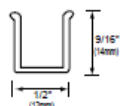
Monter u-profilen som du plejer - se evt. vores vejledning til montering af u-profil på [jnbech.dk/vejledninger](http://jnbech.dk/vejledninger).

Vent med at fuge glasset fast i u-profilen til topskinnen er fastgjort til glasvæggen.



# Monteringsvejledning

## Carré Hængsel med Topskinne | 2 af 4



Dæk-U-profil



Adapterblok



Væg-vinkel-beslag



Gummiliste

Topskinen kan enten monteres med væg-vinkel-beslagene eller messing-beslagene.

### Montering af topskinen, lige løsning:

På væggen og/eller gulvet, hvor glasset skal monteres, skal centerlinjen af glasset findes. Sæt evt. en tynd blyantsstreg, hvis det er muligt eller marker med malertape.

Find målet fra gulvet til oversiden af skinen. Se følgesedlen og dobbelttjek med de leverede glas. Mål det op på væggen og sæt evt. et stykke malertape. Nu har du angivet totalhøjden. Mål nu 25 mm ned fra totalhøjden. Gør det i begge sider og tjek, at markeringerne er i vatter. Bor hullerne og isæt rawplugs.

Pas på ikke at ridse topskinen. Sæt væg-vinkel-beslaget i topskinen med "benet" ned og ud mod væggen. Væg-vinkel-beslaget skal flugte med topskinen. Marker de to hullers placering i V-linjen og bor de to huller med et 5 mm bor. Hullerne skal bores helt igennem topskinen. Gør det også i modsat side. Monter væg-vinkel-beslagene på væggen. Læg topskinen på væg-vinkel-beslagene og tjek at det passer. Hvis der skal monteres en væg, så gå til montering af glasvæg i topskinen.

### Topskinen med 90 graders hjørneløsning

Pas på ikke at ridse topskinen. Topskinens skæres i 45 gr. smig i hver ende. Smiget skæres modsat, så de kan danne et hjørne på 90 grader. Del evt. skinen på midten. Tag ingen udgangspunkt i glassets midterlinje som tidligere, markeret på væg og gulv. I toppen og bunden af topskinen er fræset en V-linje. Den angiver midten af topskinne og dermed også midten af glasset, så alle skæremål af topskinen tager udgangspunkt i denne linje. Skær hellere lidt for lidt af skinen i første omgang, tjek mål og skær igen, hvis målet ikke passer helt. Tjek altid målet i V-linjen fra ende til ende. Hvis væggen, som skinen skal monteres på, er lidt skæv, kan det være nødvendigt at lægge lidt ekstra til eller trække lidt ekstra fra målet på topskinen.

### Montering af væg-vinkel-beslag i topskinen

Pas på ikke at ridse topskinen. Sæt væg-vinkel-beslaget i topskinen med "benet" ned og ud mod væggen. Væg-vinkel-beslaget skal flugte med topskinen. Marker de to hullers placering i V-linjen og bor de to huller med et 5 mm bor. Hullerne skal bores helt igennem topskinen. Gør det også i modsat side. Læg væg-vinkel-beslagene til side for nu.

### Montering af glasvæg i topskinen

Tag topskinen af igen og vælg den klare gummiliste, som passer til glastykkelsen. Den tykkeste er til 8 mm glas, og den tyndeste er til 10 mm glas. Lav endnu en test med gummiliste. Klip to stykker á 25 mm af gummilisten, og læg dem på glaskanten. Tjek at topskinen stadig sidder perfekt. Tag de to stykker gummiliste af glaskanten igen, klip den korrekte længde gummiliste til, og læg den på glaskanten. Læg topskinen på glasset og tjek at det passer. Monter topskinen. Du kan også vælge at fuge topskinen fast sammen med u-profilen på glasvæggen, men husk altid at tage udgangspunkt i midten af glasset.

# Monteringsvejledning

## Carré Hængsel med Topskinne | 3 af 4

### Montering af hængsler

Som standard er der beregnet 5 mm luft fra væggen/glasvæggen til kanten af glasdøren. Hængslerne sidder som standard 100 mm fra glaskant til midt hængsel. Dette bruges til at bestemme, hvor hængslet skal placeres på topskinne i forhold til væggen eller det faste glas. Som standard er det 100 mm plus 5 mm = 105 mm. Dette er et standardmål - tjek altid om det passer med det glas, du skal montere - det kan være bestilt anderledes. Adapterblokken monteres i bunden (den nederste rille) af topskinnen. Siden på adapterblokken, som har en udskæring, skal vende op i skinnen. Adapterblokken kan glides til venstre og højre. Placeringen er bestemt tidligere. Placer adapterblokken på den ønskede placering og brug blokken som vejledning. Bor et 5 mm hul igennem adapterblokken og hele vejen igennem topskinnen. Fjern bundpladen fra hængslet. Sæt hængsel og adapterblokken sammen. Fastgør adapterblokken og hængslet fra oversiden af topskinnen med den medfølgende skrue. Det nederste hængsel monteres i samme afstand som det øverste hængsel. Afstanden findes bedst ved hjælp af en laser. Tag udgangspunkt i hængslet i topskinnen. Det nederste hængsel skal monteres med bundpladen.

8 mm = 1 tyk + 1 tynd sort pakning på begge sider af glasset\*

10 mm = 1 tyk sort pakning på begge sider af glasset

\*Ved pakningerne til 8 mm, kan det være en fordel at skære den sorte flab af pakningen på den tynde pakning, så den passer ned i den tykke sorte pakning.

Glasdøren monteres, når hængslerne står åben. Klods glasdøren op og monter den. Kontroller at glasdøren ikke rammer gulvet eller evt. en håndklædetørrer på sin vej, så glasset går itu. Tjek når glasdøren er monteret, at glasdøren sidder parrallelt med hængslet i toppen, og at topskinnen ikke har drejet sig. Ellers skal det justeres på plads. Mål det åbne hul i bunden af topskinnen, hvor døren er monteret. Skær dæk-u-profilet til og klem det op i bunden af topskinnen, så det danner en pæn afslutning på topskinnen set nedefra.



# Monteringsvejledning



## Carré Hængsel med Topskinne | 4 af 4

### Rengøring glas

Ved daglig brug er det nok at trække vandet af med en gummiskraber. Vær dog opmærksom på, at metallet på skraberen ikke rammer glasset, da glasset derved vil blive ridset. Tør evt. efter med en blød bomuldsklud eller lignende. Hvis der efter længere tids brug opstår kalkaflejringer, kan det fjernes med almindelig kalkfjerner eller en eddikeblanding. Tjek om de øvrige materialer i brusenichen kan tåle rengøringsmidlet og følg anvisningerne på sikkerhedsdatabladet, som oftes findes på leverandørens hjemmeside. Der må **ikke** bruges skuremidler eller metalgenstande til fjernelse af kalk - det vil ridse glasset.

### Rengøring beslag

Brug **aldrig** flydende rengøringsmidler, der indeholder slibestoffer eller rengøringsmidler, der indeholder ammoniak, saltsyre, acetone, blegvand, syre til husholdning, forskellige desinfektionsmidler, ren eddike eller slibevamp og ståluld. Den bedste måde at vedligeholde hængslet på er, at tørre det af i et blødt håndklæde efter brug. Hvis der opstår kalkaflejringer med tiden, kan hængslet tørres af i varmt vand blandet med mild sæbe. Husk at bruge en blød, ikke-slibende klud, og skyl grundigt efterfølgende med varmt vand og tør efter med en blød klud.

	
A/S J.N. Bech Hjalttesvej 23 8960 Randers SØ	
EN 14428 Bruseafskærmning	
	i.d    d
Brudegenskaber	x
Holdbarhed	x
Rengøring	x
Stabilitet	x
Tæthed	x
i.d. = ikke deklareret / d. = deklareret	
	
Randers, 2013	
Signatur:	